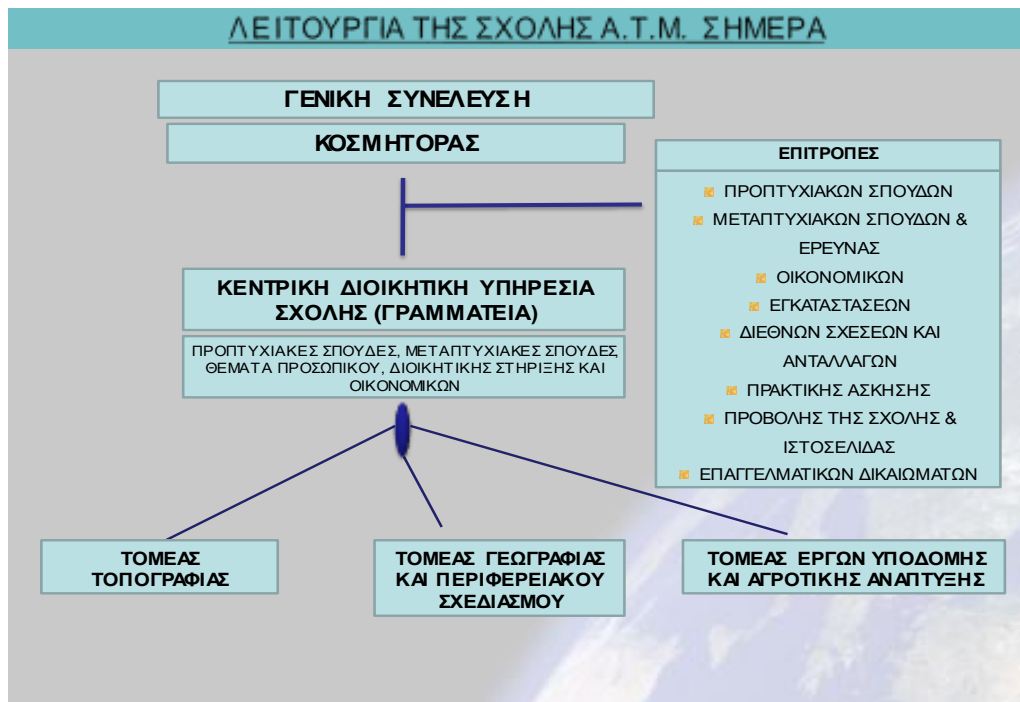




*Καλώς ορίσατε
στην
Σχολή των Αγρονόμων και Τοπογράφων Μηχανικών*

Η παρουσίαση της Σχολής εμπεριέχεται στον Οδηγό Σπουδών Σ.Α.Τ.Μ (σε ψηφιακή μορφή στην ιστοσελίδα της Σχολής) και οποιαδήποτε πληροφορία παρέχεται από την Γραμματεία της Σχολής, καθώς και από την ιστοσελίδα της Σχολής στη διεύθυνση <http://www.survey.ntua.gr/el/>



**Διεκπεραίωση θεμάτων
κατά την διάρκεια των σπουδών σας**

1. Η εισαγωγή στη σχολή πραγματοποιείται στο πρώτο εξάμηνο σπουδών ακολουθώντας τη παρακάτω διαδικασία:
 - Προεγγραφή ηλεκτρονικά στην πλατφόρμα του ΥΠΑΠΘ
 - Τελική εγγραφή χειρόγραφα στη Γραμματεία της Σχολής
 - Δήλωση μαθημάτων χειρόγραφα στη Γραμματεία της Σχολής
(Σημείωση: από το 2^ο εξάμηνο σπουδών και μετά οι εγγραφές και δηλώσεις μαθημάτων, γίνονται αποκλειστικά ηλεκτρονικά από τους φοιτητές)
2. Στους πρωτοετείς αποστέλλονται κωδικοί από το κέντρο Η/Υ <http://www.central.ntua.gr> στο mail που έχουν δηλώσει με τους οποίους έχουν πρόσβαση στα:
 - **απόκτηση φοιτητικής ταυτότητας:** κατάθεση αίτησης μέσω του site της Σχολής <http://www.survey.ntua.gr/el/> *
 - **δήλωση συγγραμμάτων:** στο site <http://eudoxus.gr> *
 - **πληροφορίες μαθημάτων και επικοινωνία με τους διδάσκοντες:** στο site <https://mycourses.ntua.gr>



3. **Κάθε εξάμηνο καλείστε να πραγματοποιείτε βάση των ημερομηνιών του ακαδημαϊκού ημερολογίου**
 - εγγραφή στο εξάμηνο σπουδών (μόνο ηλεκτρονικά)
 - δήλωση μαθημάτων στο εξάμηνο σπουδών και οφειλόμενων μαθημάτων προηγούμενων εξαμήνων
 - δήλωση συγγραμμάτων για τα μαθήματα του εξάμηνου σπουδών
 - από το 6^ο εξάμηνο και μετά επιλογή κύριας και δευτερεύουσας εμβάθυνσης
 - στο 9^ο εξάμηνο ανάθεση μαθήματος θέματος με την προϋπόθεση οφειλής 12 μαθημάτων για απόκτηση διπλώματος (11+ Μάθημα-Θέμα)
 - στο 10^ο εξάμηνο ανάθεση Διπλωματικής Εργασίας (Δ.Ε.), με την προϋπόθεση ελάχιστης οφειλής 8 μαθημάτων συνολικά για απόκτηση διπλώματος
4. **Χορήγηση Πιστοποιητικών:** αίτηση στη Γραμματεία της Σχολής μέσω:
 - Ηλεκτρονικής αίτησης στο site της Σχολής
 - Fax. 210-772 2690
 - ΚΕΠ
 - Έντυπη αίτηση στο χώρο της Γραμματείας
5. **Χρήση Φοιτητικών Εστιών:** χορήγηση βεβαίωσης εγγραφής από τη Σχολή και περαιτέρω πληροφορίες στο site <http://www.esties.ntua.gr>
6. **Παροχή Υγειονομικής Περίθαλψης:** Όσον αφορά στην ιατροφαρμακευτική και Νοσοκομειακή περίθαλψη ανασφάλιστων φοιτητών, σας γνωρίζουμε ότι μετά τη ψήφιση του ν.4452/2017(Α'17) ισχύει η παρ. 3 του άρθρου 31: «1.α) Οι προπτυχιακοί και μεταπτυχιακοί φοιτητές και οι υποψήφιοι διδάκτορες, που δεν έχουν άλλη ιατροφαρμακευτική και νοσοκομειακή περίθαλψη, δικαιούνται πλήρη ιατροφαρμακευτική και νοσοκομειακή περίθαλψη στο Εθνικό Σύστημα Υγείας (Ε.Σ.Υ.) με κάλυψη των σχετικών δαπανών από τον Εθνικό Οργανισμό Παροχής Υπηρεσιών Υγείας (Ε.Ο.Π.Υ.Υ.), κατ' ανάλογη εφαρμογή του άρθρου 33 του ν. 4368/2016 (Α' 83). Οι όροι, οι προϋποθέσεις και η διαδικασία παροχής της περίθαλψης καθορίζονται με κοινή απόφαση των Υπουργών Οικονομικών, Παιδείας, Έρευνας και Θρησκευμάτων και Υγείας.» Ως εκ τούτου δεν εκδίδονται και δεν ανανεώνονται βιβλιάρια Υγείας σε ανασφάλιστους φοιτητές από τις υπηρεσίες του Ιδρύματος, αλλά από τον Εθνικό Οργανισμό Παροχής Υπηρεσιών Υγείας (Ε.Ο.Π.Υ.Υ.)
7. **Εξέταση μαθημάτων:** Δικαίωμα συμμετοχής **μόνο** σε μαθήματα που έχουν δηλωθεί κατά την εγγραφή – δήλωση μαθημάτων στο εξάμηνο του τρέχοντος ακαδ. έτους.
8. **Εξέταση Δ.Ε.:** Κατάθεση αίτηση εξέτασης Δ.Ε. και αντιστοίχισης μαθημάτων σύμφωνα με ανακοίνωση από τη Γραμματεία βάση των ημερομηνιών που ορίζονται στο Ακαδημαϊκό Ημερολόγιο.
9. **Βελτίωση μαθημάτων:** Ζητείται με αίτηση την περίοδο Ιουλίου για μάθημα που έχει λάβει προβιβασίμο βαθμό στην κανονική εξεταστική εντός του ίδιου ακαδ. έτους που το πέρασε. Η εξέταση πραγματοποιείται στην επαναληπτική εξεταστική του Σεπτεμβρίου.
10. **Απαλλαγή μαθημάτων:** Κατατίθεται αίτηση μετά από ανακοίνωση της Γραμματείας σε συγκεκριμένες ημερομηνίες κατά το χειμερινό και εαρινό εξάμηνο συνοδευόμενη με την αναλυτική βαθμολογία και την ύλη του μαθήματος που έχει διδαχθεί ο φοιτητής σε άλλη



σχολή. Ειδικότερα για την ξένη γλώσσα του 3^{ου} εξαμήνου η απαλλαγή πραγματοποιείται με την προσκόμιση του τίτλου πιστοποίησης ξένης γλώσσας.

11. **Χρήση των υπηρεσιών και του υλικού της Βιβλιοθήκης:** με την επίδειξη της φοιτητικής ταυτότητας. Πληροφορίες στο site <http://www.lib.ntua.gr>
12. **Δυνατότητα σίτισης:** Χορήγηση βεβαίωσης από την Γραμματεία και πληροφορίες και δικαιολογητικά για την κάρτα σίτισης δίνονται από το Τμήμα Σπουδαστικής Μέριμνας (Θωμαΐδειο Κτήριο Εκδόσεων) www.ntua.gr/sitisi_oria_eisodimatos.pd . Εξασφαλίζεται η δωρεάν σίτιση στο εστιατόριο του ΕΜΠ (στην Πολυτεχνειούπολη Ζωγράφου), στους φοιτητές των οποίων το οικογενειακό εισόδημα είναι χαμηλότερο από ένα όριο. Για τους υπόλοιπους φοιτητές είναι δυνατή η σίτιση στο εστιατόριο με μικρή οικονομική επιβάρυνση.
13. **Δυνατότητα συμμετοχής σε προγράμματα ανταλλαγής φοιτητών (ERASMUS):** πληροφορίες στο γραφείο erasmus <http://erasmus.ntua.gr>
14. **Δυνατότητα συμμετοχής σε δραστηριότητες:** με την επίδειξη της φοιτητικής ταυτότητας. Πληροφορίες στη Δ/ση Μέριμνας στο Μουσικό Τμήμα και στο Τμήμα Φυσικής Αγωγής

* Οι παροχές ισχύουν για διάστημα ίσο προς τα έτη φοίτησης, όπως προβλέπεται ως κανονική διάρκεια των Προπτυχιακών και Μεταπτυχιακών Σπουδών μιας Σχολής, προσαυξημένο κατά 2 έτη