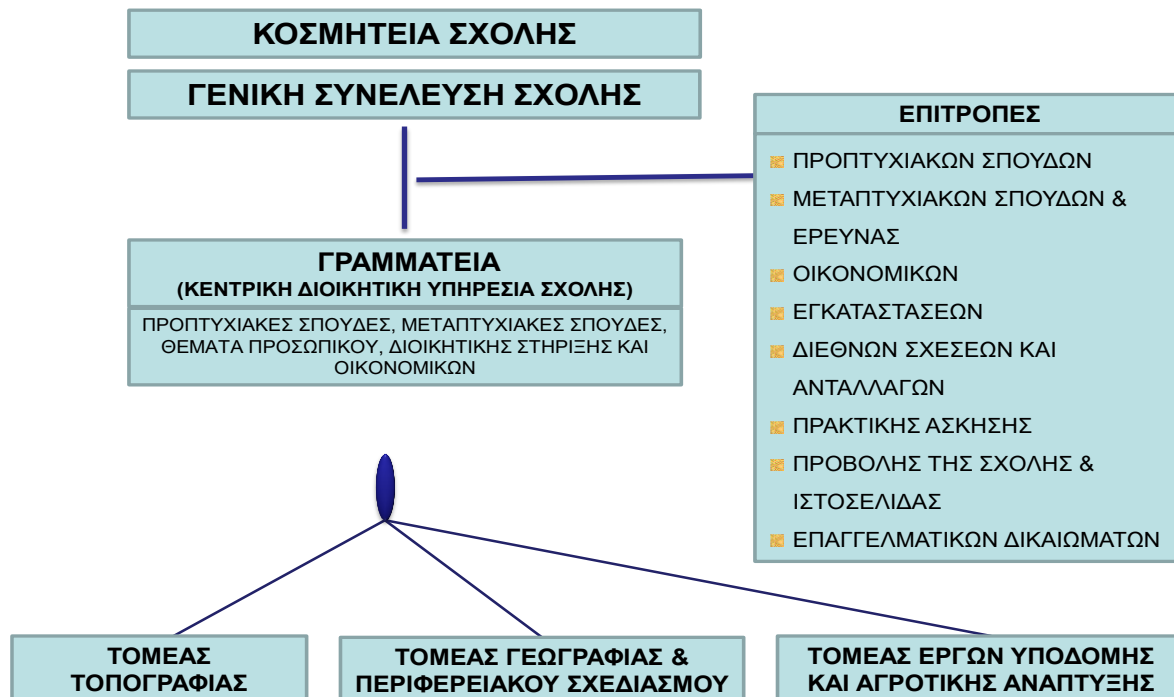




*Καλώς ήλθατε
στη Σχολή Αγρονόμων και Τοπογράφων Μηχανικών*

Η παρουσίαση της Σχολής εμπεριέχεται στον Οδηγό Σπουδών Σ.Α.Τ.Μ <http://www.survey.ntua.gr/el/undergrad/curriculum-guide> και οποιαδήποτε πληροφορία παρέχεται από την Γραμματεία της Σχολής, καθώς και από την ιστοσελίδα της Σχολής στη διεύθυνση <http://www.survey.ntua.gr/el/>



**Διεκπεραίωση θεμάτων
κατά τη διάρκεια των σπουδών σας**

1. Η εγγραφή στη σχολή πραγματοποιείται στο πρώτο (1ο) εξάμηνο σπουδών ακολουθώντας τη παρακάτω διαδικασία:

- Προεγγραφή ηλεκτρονικά στην πλατφόρμα του Υ.ΠΑΙ.Θ
 - Ολοκλήρωση εγγραφής στη Γραμματεία της Σχολής καταθέτοντας σε έντυπη μορφή: α) τα απαραίτητα δικαιολογητικά (βλ. link <http://www.survey.ntua.gr/el/announcements/undergrad/>) και β) τη δήλωση μαθημάτων

Σημείωση: από το 2^ο εξάμηνο σπουδών και μετά οι εγγραφές και δηλώσεις μαθημάτων, γίνονται αποκλειστικά μόνο ηλεκτρονικά από τους φοιτητές

2. Στους πρωτοετείς φοιτητές αποστέλλονται κωδικοί από το κέντρο Η/Υ <http://www.central.ntua.gr> στο e-mail που έχουν δηλώσει.

Σε περίπτωση που κάποιοι φοιτητές διαπιστώσουν ότι δεν τους έχουν αποσταλεί οι κωδικοί θα πρέπει να κάνουν ενδελεχή έλεγχο στα «εισερχόμενα» e-mail τους δίνοντας ιδιαίτερη προσοχή στην «ανεπιθύμητη αλληλογραφία», στην οποία πιθανόν να έχουν καταχωρηθεί οι κωδικοί.

Εφόσον δεν έχουν σταλεί οι κωδικοί, ακολουθούν την παρακάτω διαδικασία: μπαίνουν στο link του κέντρου Ηλεκτρονικού υπολογιστή: www.central.ntua.gr και στη συνέχεια στη



δοκιμαστική λειτουργία του νέου ιστοτόπου του Κέντρου Ηλεκτρονικών Υπολογιστών <https://beta.central.ntua.gr> ακολουθώντας τα βήματα που θα τους ζητηθούν.

Με τους κωδικούς που απέκτησαν οι φοιτητές έχουν πρόσβαση σε:

- **απόκτηση φοιτητικής ταυτότητας:** κατάθεση αίτησης μέσω του site της Σχολής <http://www.survey.ntua.gr/el>
- **δήλωση συγγραμμάτων:** στο site <http://eudoxus.gr>
- **πληροφορίες μαθημάτων και επικοινωνία με τους διδάσκοντες:** στο site <https://mycourses.ntua.gr>

Κάθε εξάμηνο οι φοιτητές καλούνται να πραγματοποιούν βάσει των ημερομηνιών του ακαδημαϊκού ημερολογίου <http://www.survey.ntua.gr/el/undergrad/academic-calendar>

- **εγγραφή στα εξάμηνα σπουδών** (μόνο ηλεκτρονικά) <http://www.central.ntua.gr/sxoles/registrations/eggrafes>
- **δήλωση μαθημάτων** στα εξάμηνα σπουδών και οφειλόμενων μαθημάτων προηγούμενων εξαμήνων (μόνο ηλεκτρονικά) <http://www.central.ntua.gr/sxoles/registrations/eggrafes>
- **δήλωση συγγραμμάτων** για τα μαθήματα του εξάμηνου σπουδών (μόνο ηλεκτρονικά) <http://eudoxus.gr>
- **από το 6^ο εξάμηνο και μετά επιλογή** κύριας και δευτερεύουσας εμβάθυνσης (μόνο ηλεκτρονικά) <http://www.central.ntua.gr/sxoles/registrations/eggrafes>

- **στο 9^ο εξάμηνο ανάθεση μαθήματος θέματος** με την προϋπόθεση οφειλής 12 μαθημάτων για απόκτηση διπλώματος (11+ Μάθημα-Θέμα)

- **στο 10^ο εξάμηνο ανάθεση Διπλωματικής Εργασίας (Δ.Ε.),** με την προϋπόθεση ελάχιστης οφειλής 8 μαθημάτων συνολικά για απόκτηση διπλώματος

3. **Χορήγηση Πιστοποιητικών:** αίτηση στη Γραμματεία της Σχολής μέσω:

- Ηλεκτρονικής αίτησης στο site της Σχολής <http://www.survey.ntua.gr/el/>
- Fax. 210-772 2690
- ΚΕΠ

4. **Χορήγηση Υποτροφιών:** Για τους/τις φοιτητές/τριες της Σχολής Αγρονόμων και Τοπογράφων Μηχανικών χορηγούνται Υποτροφίες. Προϋπόθεση για την λήψη υποτροφίας είναι να υπάρχει προβιάσιμος βαθμός σε όλα τα υποχρεωτικά μαθήματα Υποχρεωτικών Μαθημάτων Κορμού και Υποχρεωτικών Κύριας και Δευτερεύουσας Εμβάθυνσης, είτε στην κανονική είτε στην επαναληπτική περίοδο του ακαδημαϊκού έτους αναφοράς και να μην έχει απαλλαγεί ο φοιτητής σε κάποιο από τα μαθήματα αυτά (εξαιρούνται τα μαθήματα ξένων γλωσσών). Για την ανάδειξη των φοιτητών με τις καλύτερες επιδόσεις ανά έτος (όπου αυτό απαιτείται) ισχύουν τα ακόλουθα: Η βαθμολογία των φοιτητών (μέσος όρος μαθημάτων) για κάθε ακαδημαϊκό έτος (1ο-2ο, 3ο-4ο, 5ο-6ο, 7ο-8ο, 9ο εξαμ.) υπολογίζεται με βάση το σύνολο των Υποχρεωτικών Μαθημάτων Κορμού και Υποχρεωτικών Κύριας και Δευτερεύουσας Εμβάθυνσης, όπως προβλέπονται στο Πρόγραμμα Σπουδών της Σχολής. (Βλ από την κεντρική ιστοσελίδα του Εθνικού Μετσόβιο Πολυτεχνείου, Παροχές προς τους σπουδαστές – Χορήγηση Υποτροφιών <https://www.ntua.gr > services > facilities-for-students>)

5. **Χρήση Φοιτητικών Εστιών:** χορήγηση βεβαίωσης εγγραφής από τη Σχολή και περαιτέρω πληροφορίες στο site <https://www.ntua.gr > services > facilities-for-students>

6. **Παροχή Υγειονομικής Περίθαλψης:** Όσον αφορά στην ιατροφαρμακευτική και Νοσοκομειακή περίθαλψη ανασφάλιστων φοιτητών, σας γνωρίζουμε ότι μετά τη ψήφιση του Ν.4452/2017(Α'17) ισχύει η παρ. 3 του άρθρου 31: «1.α) Οι προπτυχιακοί και μεταπτυχιακοί



φοιτητές και οι υποψήφιοι διδάκτορες, που δεν έχουν άλλη ιατροφαρμακευτική και νοσοκομειακή περίθαλψη, δικαιούνται πλήρη ιατροφαρμακευτική και νοσοκομειακή περίθαλψη στο Εθνικό Σύστημα Υγείας (Ε.Σ.Υ.) με κάλυψη των σχετικών δαπανών από τον Ενιαίο Φορέα Κοινωνικής Ασφάλισης (ΕΦΚΑ), κατ' ανάλογη εφαρμογή του άρθρου 33 του Ν. 4368/2016 (Α' 83). Οι όροι, οι προϋποθέσεις και η διαδικασία παροχής της περίθαλψης καθορίζονται με κοινή απόφαση των Υπουργών Οικονομικών, Υγείας, Παιδείας, και Θρησκευμάτων». Ως εκ τούτου, δεν εκδίδονται και δεν ανανεώνονται βιβλιάρια Υγείας σε ανασφάλιστους φοιτητές από τις υπηρεσίες του Ιδρύματος, αλλά από τον Ενιαίο Φορέα Κοινωνικής Ασφάλισης (ΕΦΚΑ) [https://www.ntua.gr > services > facilities-for-students](https://www.ntua.gr/services/facilities-for-students)

7. **Εξέταση μαθημάτων σύμφωνα με το αναρτημένο Πρόγραμμα Εξέτασης** <http://www.survey.ntua.gr/el/undergrad/exam-timetables> : Δικαίωμα συμμετοχής **μόνο σε μαθήματα** που έχουν δηλωθεί κατά την εγγραφή – δήλωση μαθημάτων στο εξάμηνο του τρέχοντος ακαδ. έτους.
8. **Εξέταση Δ.Ε.:** Κατάθεση αίτηση εξέτασης Δ.Ε. και αντιστοίχισης μαθημάτων σύμφωνα με ανακοίνωση από τη Γραμματεία βάσει των ημερομηνιών που ορίζονται στο Ακαδημαϊκό Ημερολόγιο.
9. **Βελτίωση μαθημάτων:** Αφορά σε μάθημα που υπάρχει προβιβάσιμος βαθμός στην κανονική εξεταστική εντός του ίδιου ακαδ. έτους που το πέρασε. Η εξέταση πραγματοποιείται στην επαναληπτική εξεταστική του Σεπτεμβρίου.
10. **Απαλλαγή μαθημάτων:** Κατατίθεται αίτηση **μόνο μία φορά** έως την περάτωση των σπουδών, σε συγκεκριμένες ημερομηνίες κατά το χειμερινό και εαρινό εξάμηνο, **έως και για επτά (7) μαθήματα**, συνοδευόμενη από την αναλυτική βαθμολογία και την ύλη του μαθήματος που έχει διδαχθεί ο φοιτητής στην άλλη Σχολή.
Ειδικότερα για την ξένη γλώσσα του 3^{ου} εξαμήνου, η απαλλαγή πραγματοποιείται με την προσκόμιση του τίτλου πιστοποίησης ξένης γλώσσας.
11. **Χρήση των υπηρεσιών και του υλικού της Βιβλιοθήκης:** με την επίδειξη της φοιτητικής ταυτότητας. Πληροφορίες στο site <http://www.lib.ntua.gr>
12. **Δυνατότητα σίτισης:** Χορήγηση βεβαίωσης από την Γραμματεία και πληροφορίες και δικαιολογητικά για την κάρτα σίτισης δίνονται από το Τμήμα Σπουδαστικής Μέριμνας (Θωμαΐδειο Κτήριο Εκδόσεων) [https://www.ntua.gr > services > facilities-for-students](https://www.ntua.gr/services/facilities-for-students)
Εξασφαλίζεται η δωρεάν σίτιση στο εστιατόριο του ΕΜΠ (στην Πολυτεχνειούπολη Ζωγράφου), στους φοιτητές των οποίων το οικογενειακό εισόδημα είναι χαμηλότερο από ένα όριο. Για τους υπόλοιπους φοιτητές είναι δυνατή η σίτιση στο εστιατόριο με μικρή οικονομική επιβάρυνση.
13. **Δυνατότητα συμμετοχής σε προγράμματα ανταλλαγής φοιτητών (ERASMUS):** πληροφορίες στο γραφείο erasmus <http://erasmus.ntua.gr>
14. **Δυνατότητα συμμετοχής σε δραστηριότητες:** με την επίδειξη της φοιτητικής ταυτότητας. Πληροφορίες στη Δ/ση Μέριμνας στο Μουσικό Τμήμα και στο Τμήμα Φυσικής Αγωγής <https://www.ntua.gr/el/services/facilities-for-members>.

*Οι παροχές ισχύουν για διάστημα ίσο προς τα έτη φοίτησης, όπως προβλέπεται ως κανονική διάρκεια των Προπτυχιακών και Μεταπτυχιακών Σπουδών μιας Σχολής, προσαυξημένο κατά 2 έτη.