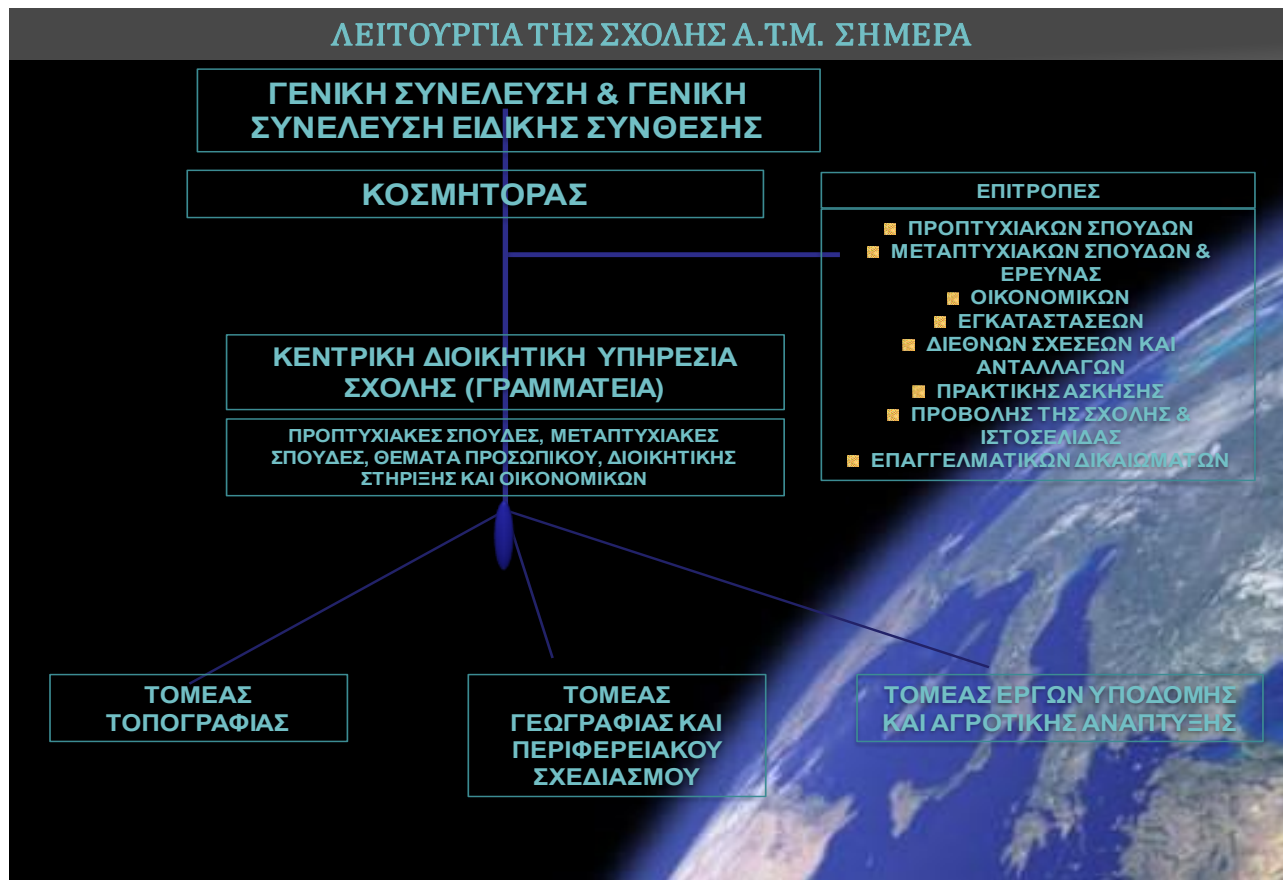


ΛΕΙΤΟΥΡΓΙΑ ΤΗΣ ΣΧΟΛΗΣ Α.Τ.Μ. ΣΗΜΕΡΑ



Καλώς ορίσατε

στην Σχολή των Αγρονόμων και Τοπογράφων Μηχανικών

Η παρουσίαση της Σχολής εμπεριέχεται στον Οδηγό Σπουδών Σ.Α.Τ.Μ (link) και οποιαδήποτε πληροφορία παρέχεται από την Γραμματεία της Σχολής καθώς και από το site της Σχολής στη διεύθυνση <http://www.survey.ntua.gr/el/>

Διεκπεραίωση θεμάτων κατά την διάρκεια των σπουδών σας

1. Η εισαγωγή στη σχολή στο πρώτο εξάμηνο σπουδών πραγματοποιείται με τα εξής στάδια.
 - Εγγραφή ηλεκτρονικά στην πλατφόρμα του ΥΠΑΙΠΘ
 - Προσκόμιση στην Γραμματεία της Σχολής αντίγραφο ταυτότητας, πιστοποιητικό γέννησης μία φωτογραφία τύπου ταυτότητας (μετά από σχετική ανακοίνωση στο site της Σχολής)
 - Δήλωση ξένης γλώσσας χειρόγραφα στην Γραμματεία της Σχολής
 - αποστέλλονται κωδικοί από το κέντρο Η/Υ <http://www.central.ntua.gr/> στο mail που έχουν δηλώσει με τους οποίους έχουν πρόσβαση στα
 - **απόκτηση φοιτητικής ταυτότητας** : κατάθεση αίτησης μέσω του site της Σχολής <http://www.survey.ntua.gr/el/>
 - **δήλωση συγγραμμάτων** : στο site <http://eudoxus.gr/>
 - **πληροφορίες μαθημάτων και επικοινωνία με τους διδάσκοντες**: στο site <https://mycourses.ntua.gr/>
2. Κάθε εξάμηνο καλείστε να πραγματοποιείτε βάση των ημερομηνιών του ακαδημαϊκού ημερολογίου
 - εγγραφή στο εξάμηνο σπουδών (μόνο ηλεκτρονικά)
 - δήλωση μαθημάτων στο εξάμηνο σπουδών και οφειλόμενων μαθημάτων προηγούμενων εξαμήνων (μόνο ηλεκτρονικά)
 - δήλωση συγγραμμάτων για τα μαθήματα του εξάμηνου σπουδών (ηλεκτρονικά στην πλατφόρμα Εύδοξος)
 - από το 6^ο εξάμηνο και μετά επιλογή κύριας και δευτερεύουσας εμβάνθυνσης
 - στο 9^ο εξάμηνο ανάθεση μαθήματος θέματος με την προϋπόθεση οφειλής 12 μαθημάτων για απόκτηση δίπλωμα (11+ Μάθημα θέμα)
 - στο 10^ο εξάμηνο ανάθεση Διπλωματικής Εργασίας (Δ.Ε.) με την προϋπόθεση οφειλής έως 8 μαθήματα για δίπλωμα
3. **Χορήγηση Πιστοποιητικών**: αίτηση στη Γραμματεία της Σχολής μέσω
 - Ηλεκτρονικής αίτησης στο site της Σχολής
 - Φαξ 2107722690
 - ΚΕΠ
 - Έντυπη αίτηση στο χώρο της Γραμματείας

4. **Χρήση Φοιτητικών Εστιών:** χορήγηση βεβαίωσης εγγραφής από τη Σχολή και περαιτέρω πληροφορίες στο site <http://www.esties.ntua.gr/>
5. **Παροχή Υγειονομικής Περίθαλψης:** Χορήγηση βεβαίωσης εγγραφής από τη Γραμματεία της Σχολής η οποία προσκομίζεται στο Ιατρείο Ζωγράφου για την ολοκλήρωση της διαδικασίας .
 Η παροχή υγειονομικής περίθαλψης ισχύει για διάστημα ίσο προς τα έτη φοίτησης, όπως προβλέπεται ως κανονική διάρκεια των Προπτυχιακών και Μεταπτυχιακών Σπουδών μιας Σχολής, προσαυξημένο κατά 2 έτη. Για το τελευταίο έτος σπουδών, η περίθαλψη παρατείνεται και μετά τη λήξη του ακαδημαϊκού έτους, κατά το οποίο ολοκλήρωσε τις σπουδές του ο φοιτητής, μέχρι την 31η Δεκεμβρίου του ίδιου έτους, για όσους δεν έχουν λάβει τον τίτλο σπουδών τους μέχρι τότε.
6. **Εξέταση μαθημάτων:** Δικαίωμα συμμετοχής μόνο σε μαθήματα που έχουν δηλωθεί κατά την εγγραφή – δήλωση μαθημάτων στο εξάμηνο.
7. **Εξέταση Δ.Ε.:** Κατάθεση αίτηση εξέτασης Δ.Ε. και αντιστοίχισης μαθημάτων σύμφωνα με ανακοίνωση από τη Γραμματεία βάση των ημερομηνιών που ορίζονται στο Ακαδημαϊκό Ημερολόγιο. Δυνατότητα εκτύπωσης Δ.Ε. στο Θωμαΐδειο.
8. **Βελτίωση μαθημάτων:** Ζητείται με αίτηση την περίοδο Ιουλίου για μάθημα που έχει λάβει προβιβάσιμο βαθμό στην κανονική εξεταστική εντός του ίδιου έτους που το πέρασε. Η εξέταση πραγματοποιείται στην επαναληπτική εξεταστική του Σεπτεμβρίου.
9. **Απαλλαγή μαθημάτων:** οι φοιτητές που επιθυμούν την απαλλαγή τους από τα μαθήματα τα οποία έχουν διδαχθεί και εξετασθεί επιτυχώς στη Σχολή/Τμήμα προέλευσης τους, καταθέτουν σε συγκεκριμένο χρονικό διάστημα δύο φορές το χρόνο κατά το πρώτο 10ήμερο της έναρξης εγγραφών και δηλώσεων μαθημάτων στα χειμερινά και εαρινά εξάμηνα κάθε ακαδημαϊκού έτους, αίτηση συνοδευόμενη με την αναλυτική βαθμολογία και την ύλη του μαθήματος που έχουν διδαχθεί. Ειδικότερα για την ξένη γλώσσα του 3^{ου} εξαμήνου με την προσκόμιση του τίτλου πιστοποίησης ξένης γλώσσας.
<http://www.survey.ntua.gr/el/announcements/undergrad.html>
10. **Χρήση των υπηρεσιών και του υλικού της Βιβλιοθήκης:** με την επίδειξη της φοιτητικής ταυτότητας. Πληροφορίες στο site <http://www.lib.ntua.gr/>
11. **Δυνατότητα σίτισης:** Χορήγηση βεβαίωσης από την Γραμματεία και πληροφορίες και δικαιολογητικά για την κάρτα σίτισης δίνονται από το Τμήμα Σπουδαστικής Μέριμνας (Θωμαΐδειο Κτήριο Εκδόσεων) www.ntua.gr/sitisi_oria_eisodimatos.pd . Εξασφαλίζεται η δωρεάν σίτιση στο εστιατόριο του ΕΜΠ (στην Πολυτεχνειούπολη Ζωγράφου), στους φοιτητές των οποίων το οικογενειακό εισόδημα είναι χαμηλότερο από ένα όριο. Για τους υπόλοιπους φοιτητές είναι δυνατή η σίτιση στο εστιατόριο που προαναφέρθηκε, με μικρή οικονομική επιβάρυνση.
12. **Δυνατότητα συμμετοχής σε προγράμματα ανταλλαγής φοιτητών (ERASMUS):** πληροφορίες στο γραφείο erasmus <http://erasmus.ntua.gr/>
13. **Δυνατότητα συμμετοχής σε δραστηριότητες:** με την επίδειξη της φοιτητικής ταυτότητας. Πληροφορίες στο Μουσικό Τμήμα και στο Τμήμα Φυσικής Αγωγής <http://www.ntua.gr/students.html#gym>